



Die besten Kletterwände für Dein Kind

Kletterwand Tani



AUFBAUANLEITUNG

Kletterwand Tani

AUFBAUANLEITUNG

WICHTIGE HINWEISE ZUR MONTAGE.

BITTE GENAU DURCHLESEN UND JEDEN ANWEISUNGSSCHRITT GENAU UMSETZEN.



WARNHINWEIS:

Für Kinder unter 3 Jahren nicht geeignet.

Ausschließlich unter der Aufsicht von Erwachsenen verwenden.

Kleinteile können eine Erstickungsgefahr darstellen.

Der Aufbau lässt sich am besten durch zwei erwachsene Personen umsetzen.

Herabstürzende Teile können schwere oder lebensbedrohliche Verletzungen durch Einklemmen verursachen. Zur Vermeidung eines Herabfallens muss die Kletterwand sicher an der Wand fixiert werden.

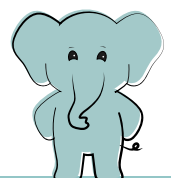
Die Montage sollte von einem Experten vorgenommen werden, um das Risiko eines Herabfallens des Möbelstücks und daraus resultierender Unfälle oder Schäden zu minimieren. Die mitgelieferten Wandbefestigungsteile sind ausschließlich für Beton- und Ziegelwände gedacht. Bitte verwende Befestigungsmaterial, das für die Beschaffenheit deiner Wände geeignet ist. Überprüfe die Eignung des Wandmaterials, um die ausreichende Tragkraft der Befestigung zu gewährleisten. Bei Unsicherheiten bezüglich des passenden Befestigungsmaterials lasse dich bitte im Fachhandel beraten.

Hinweis zur Materialbeschaffenheit:

Unsere Kletterwände bestehen aus massivem, unbehandeltem Holz – einem natürlichen Werkstoff, der auf Temperaturschwankungen und Luftfeuchtigkeit reagieren kann. Dabei können vereinzelt feine Haarrisse im Holz auftreten. Diese entstehen durch natürliche Spannungen im Material und sind ein typisches Merkmal von Massivholz. Sie beeinträchtigen weder die Sicherheit noch die Stabilität des Produkts.

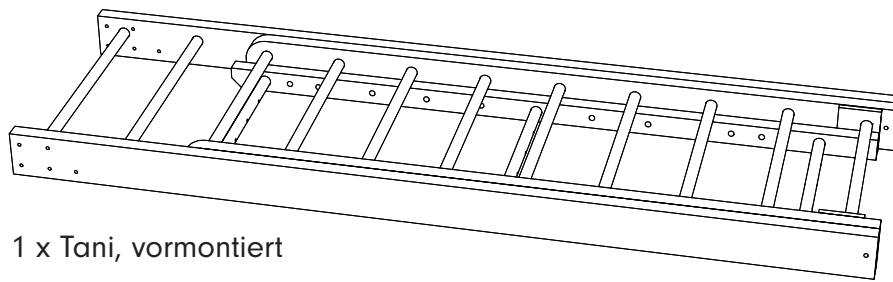
Pflegeempfehlungen:

Nur im Innenbereich verwenden. Entferne den Staub regelmäßig, indem du stets entlang der Holzmaserung wischst. Zum Nachreiben eignet sich ein trockenes Tuch.

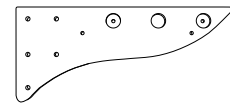


Lieferumfang

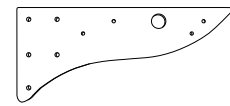
Das ist in deinem Paket enthalten:



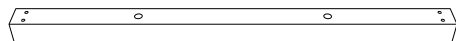
1 x Tani, vormontiert



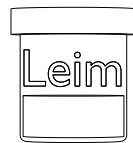
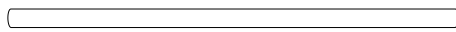
1 x Seitenteil, rechts



1 x Seitenteil, links



2 x Montagebalken

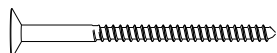


1 x Leim

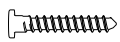
2 x Sprossen für Überhang



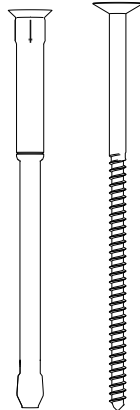
10 x Schraube & Hülse **A**



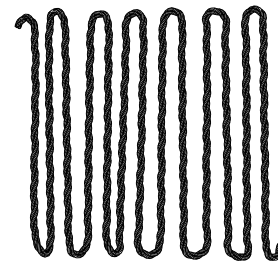
8 x Schraube **B**



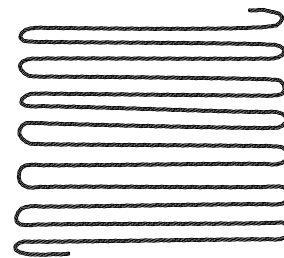
4 x Schraube **C**



4 x Schraube & Dübel **D**

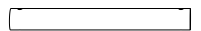
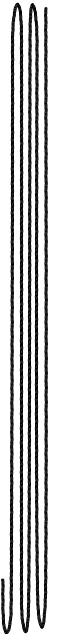


1 x Seil für Seilgeflecht dick

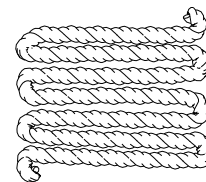


1 x Seil für Seilgeflecht dünn

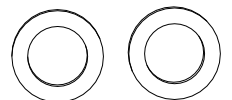
1 x Seil für Strickleiter



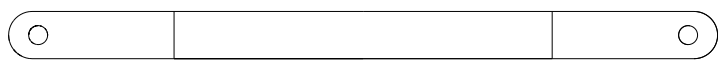
9 x Sprossen für Strickleiter



1 x dickes Kletterseil

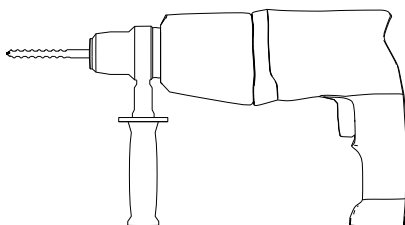


2 x Turnringe



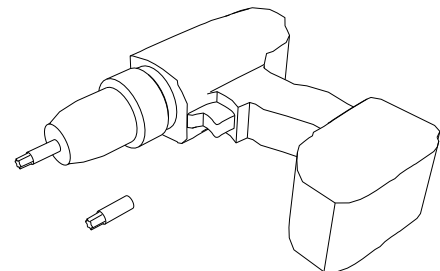
2 x Metallstrebe und 4 x Rändelschraube (bereits vormontiert)

Zusätzlich benötigst du:

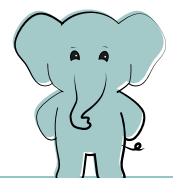


Bohrmaschine mit verschiedenen Bohraufsätzen, um die Löcher für die Wandbefestigung zu bohren.

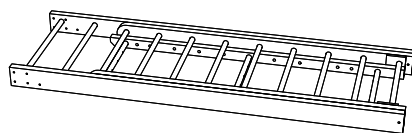
Optional:



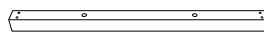
Akkuschrauber mit Torx-Aufsatz



Schritt 1



1 x Tani, vormontiert



2 x Montagebalken

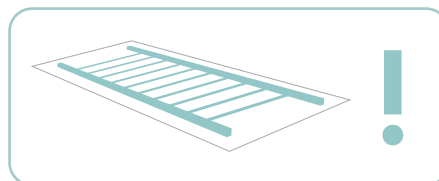


8 x Schraube B

Anbringen der Montagebalken

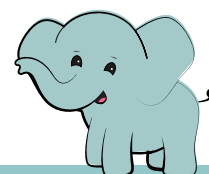
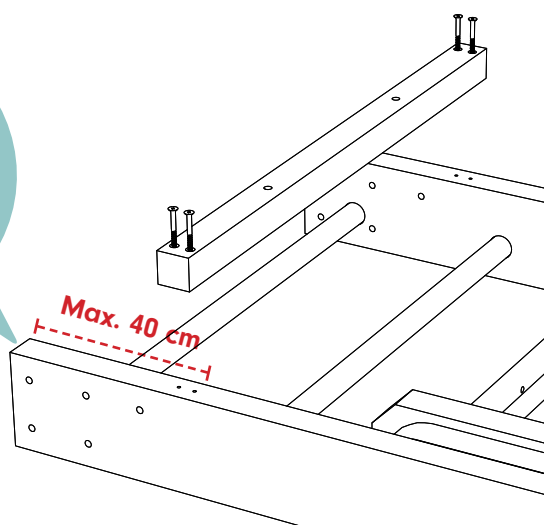
Lege die Kletterwand Tani mit der Rückseite nach oben auf eine weiche Unterlage (z. B. Decke oder Teppich). Die Seite mit den drei Löchern zeigt dabei nach oben.

Zur Befestigung der Montagebalken verwende die bereits vorgebohrten Löcher. Sollten Hindernisse an deiner Wand eine andere Position erforderlich machen, kannst du den Montagebalken flexibel versetzen und die Löcher selbst bohren – am besten mit einem ca. 2 mm Holzbohrer. Achte dabei unbedingt darauf, dass das Bohrloch für den oberen Montagebalken nicht weiter als 40 cm vom oberen Rand entfernt liegt. Den unteren Balken bringst du im unteren Drittel der Wand an.



Achte bitte bei der Montage im Liegen darauf, dass die Seite mit den drei Löchern nach oben zeigt.

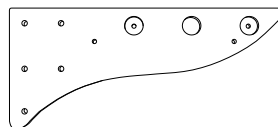
Achtung: Die Bohrlöcher dürfen maximal 40 cm vom oberen Rand entfernt gebohrt werden.



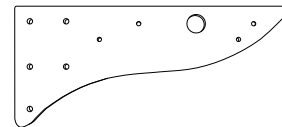
Schritt 2



10 x Schraube **A**



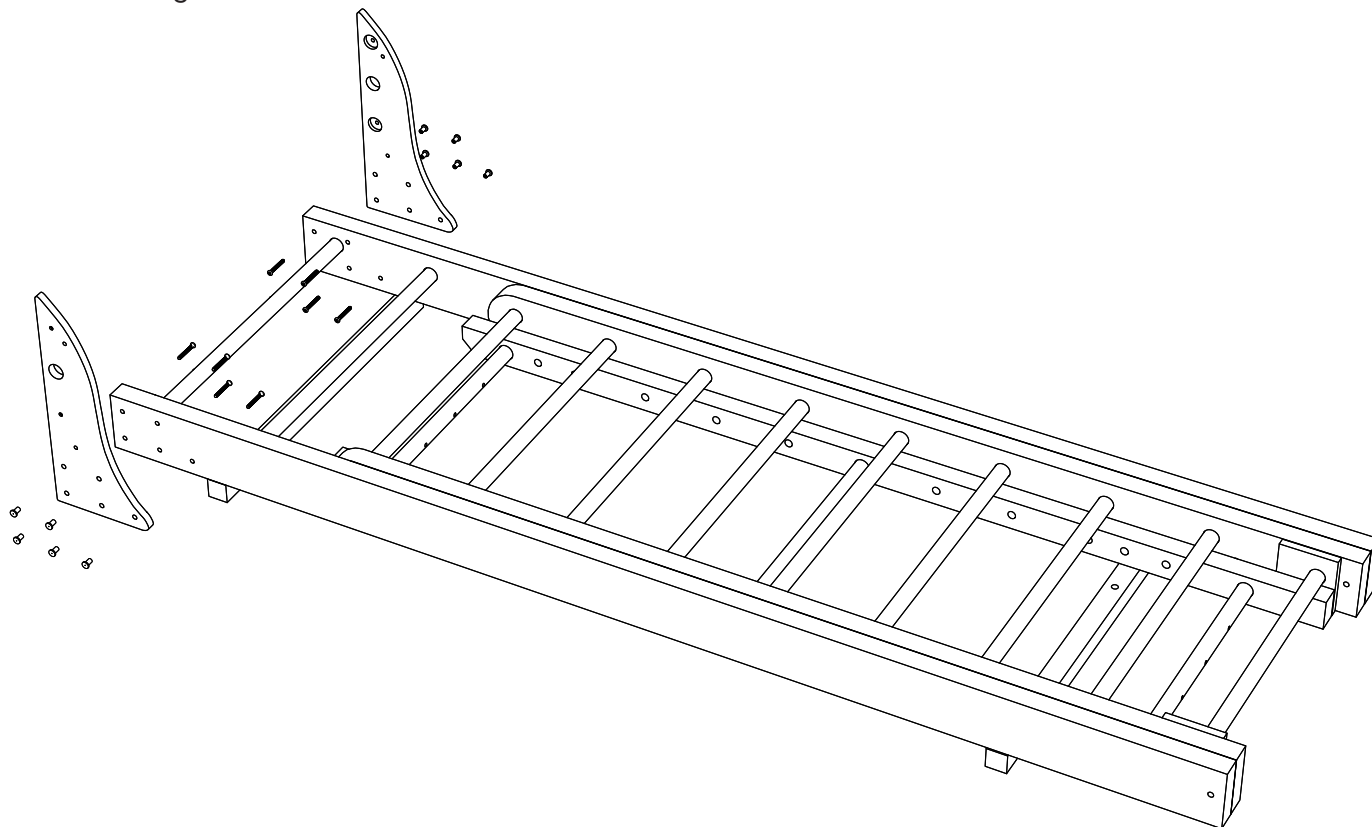
1 x Seitenteil, rechts



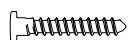
1 x Seitenteil, links

Drehe deine Kletterwand Tani nun einmal um, so dass die Montagebalken auf dem Boden aufliegen.

Bringe nun die beiden Seitenteile des Überhangs mit den **Schrauben & Hülsen A** am Rahmen der Kletterwand an, achte aber darauf, dass du diese nur zu ca. 50 % festziehst – wir brauchen noch etwas Spiel, um die Sprossen in die Seitenteile einzubringen.



Schritt 3



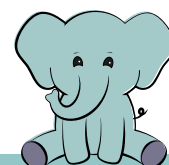
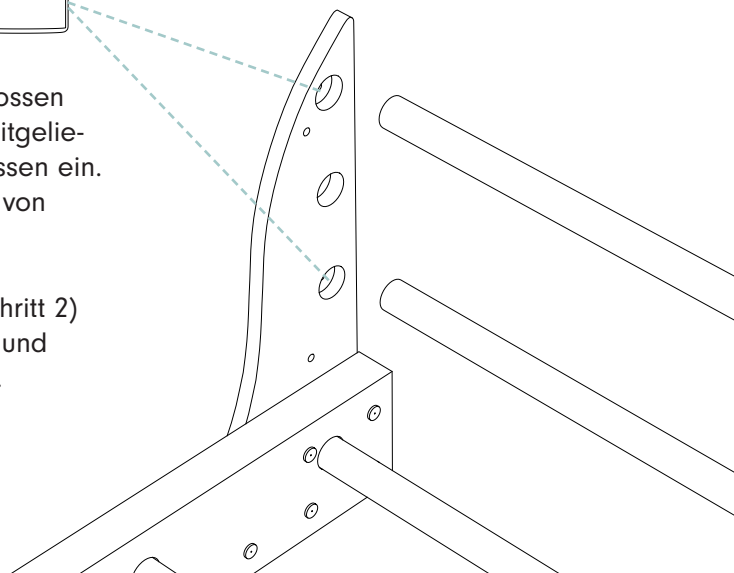
4 x Schraube **C**



2 x Sprossen für Überhang

Gib in die vier Löcher, in die die Sprossen eingesetzt werden etwas von dem mitgelieferten Leim und setze dann die Sprossen ein. Mit den **Schrauben C** kannst du nun von außen die Sprossen festschrauben.

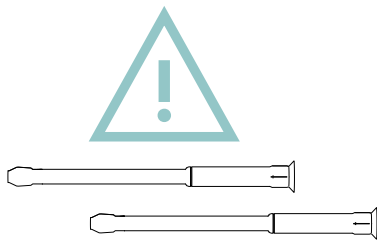
Ziehe jetzt noch die Schrauben A (Schritt 2) fest. Nun ist dein Tani fertig montiert und kann an die Wand gebracht werden.



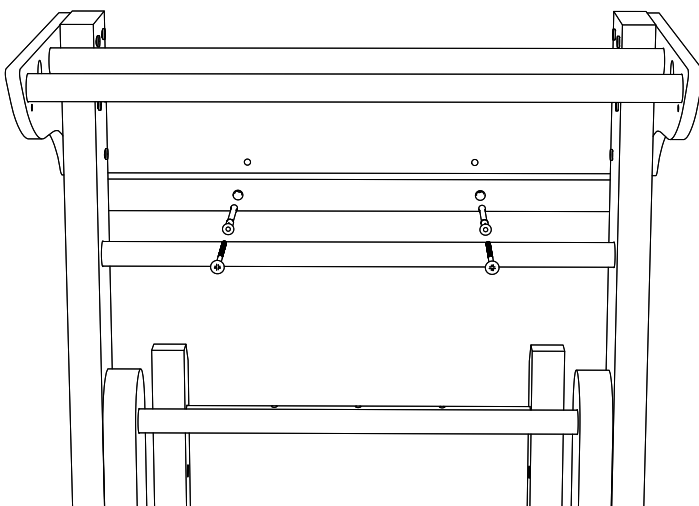
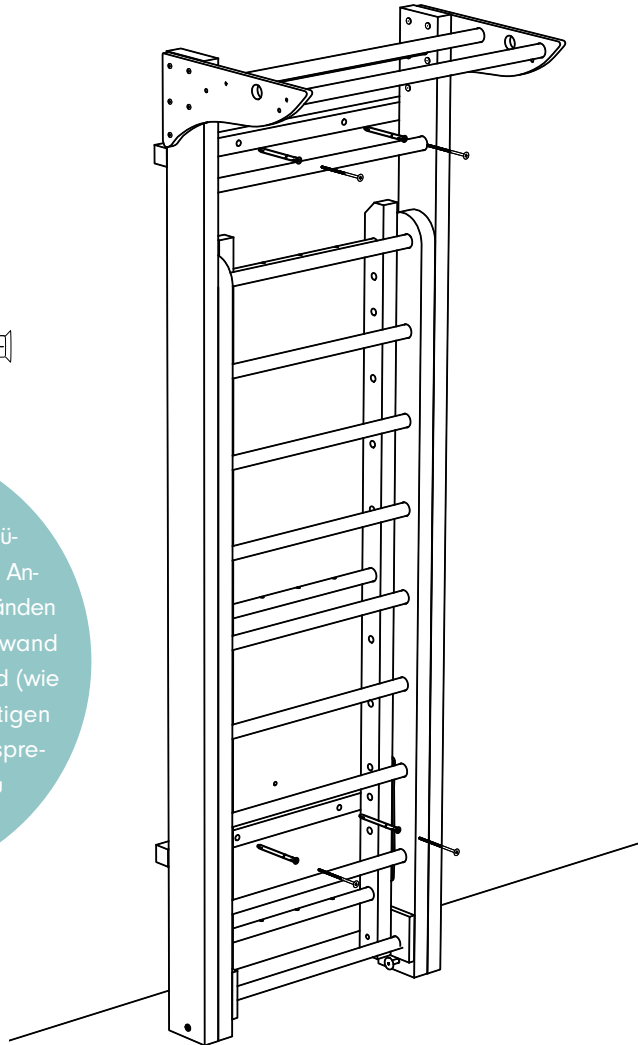
Schritt 4

4 x Schraube & Dübel **D**

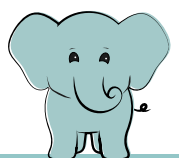
Positioniere deine Tani Kletterwand an der Wand und markiere die Bohrlöcher für die Befestigung. Bohre anschließend die Löcher entsprechend der mitgelieferten Schrauben & Dübel **D** in die Wand. Beachte unbedingt den Hinweis bzgl. der Dübel auf dieser Seite.



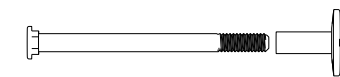
Die im Lieferumfang enthaltenen Dübel sind ausschließlich für die Anwendung in Beton- und Ziegelwänden gedacht. Solltest du die Kletterwand an einer anderen Art von Wand (wie Sandstein oder Rigips) befestigen wollen, ist es notwendig, entsprechend passende Dübel zu besorgen.



Die beiliegenden Dübel werden **nicht direkt in die Wand** eingebracht, sondern durch den Montagebalken gesteckt und **müssen mit diesem bündig abschließen**. Dadurch verankern die Dübel sowohl im Holz der Kletterwand als auch in deiner Zimmerwand.

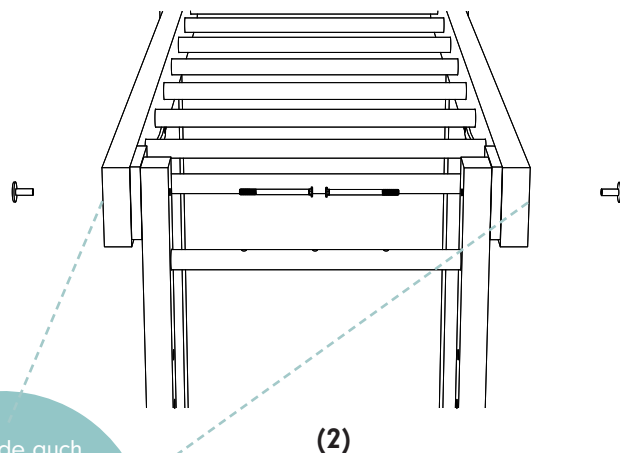
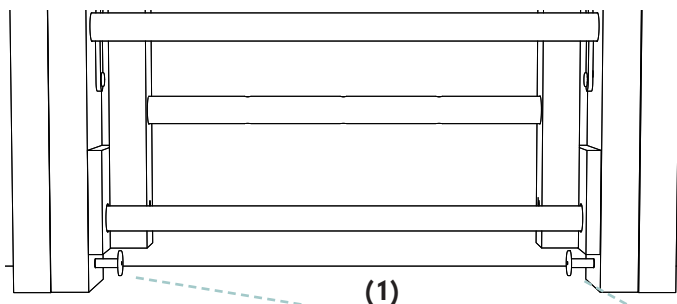


Schritt 5

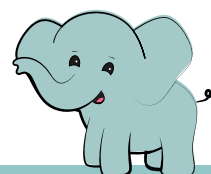
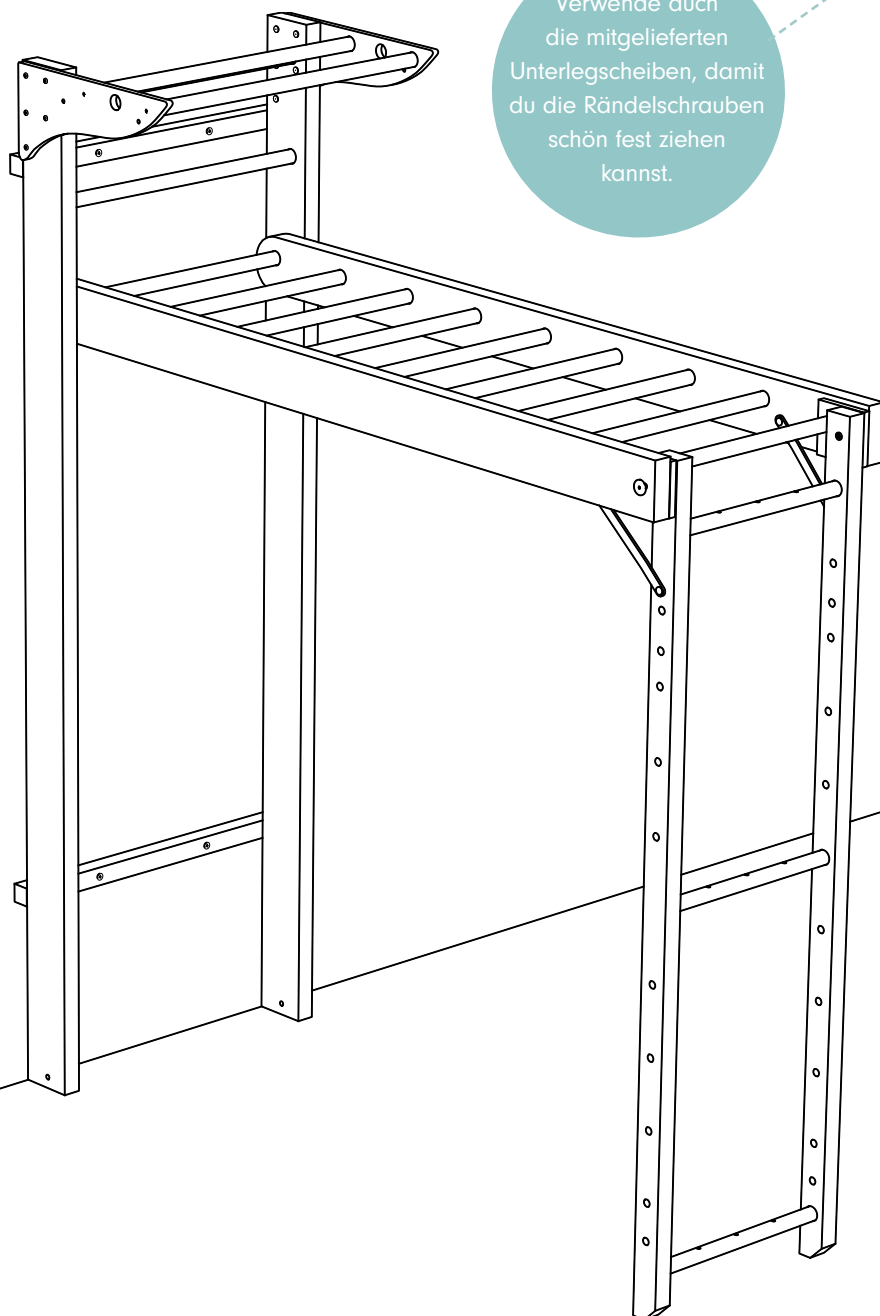


2 x Bolzen und Rändelschraube (vormontiert)

Um dein Tani auszuklappen, löse die beiden Rändelschrauben **(1)** im unteren Bereich und entferne die Bolzen. Klappe dein Tani dann auf (90°) und fixiere es anschließend wieder mit den beiden Bolzen und den Rändelschrauben **(2)**.

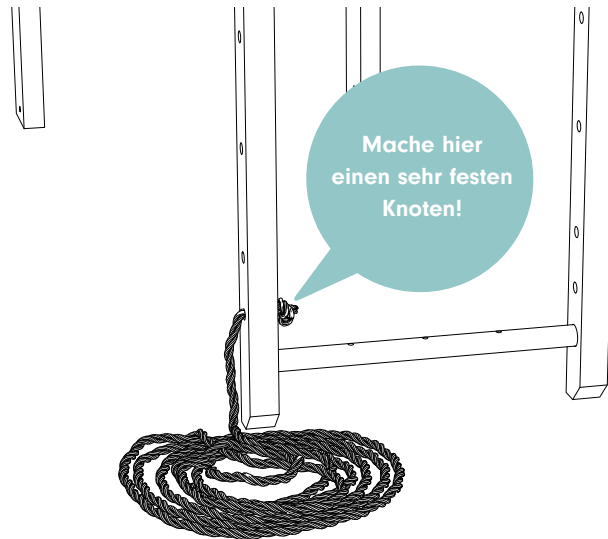


Verwende auch die mitgelieferten Unterlegscheiben, damit du die Rändelschrauben schön fest ziehen kannst.



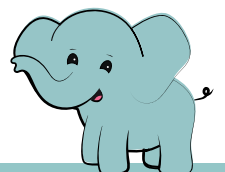
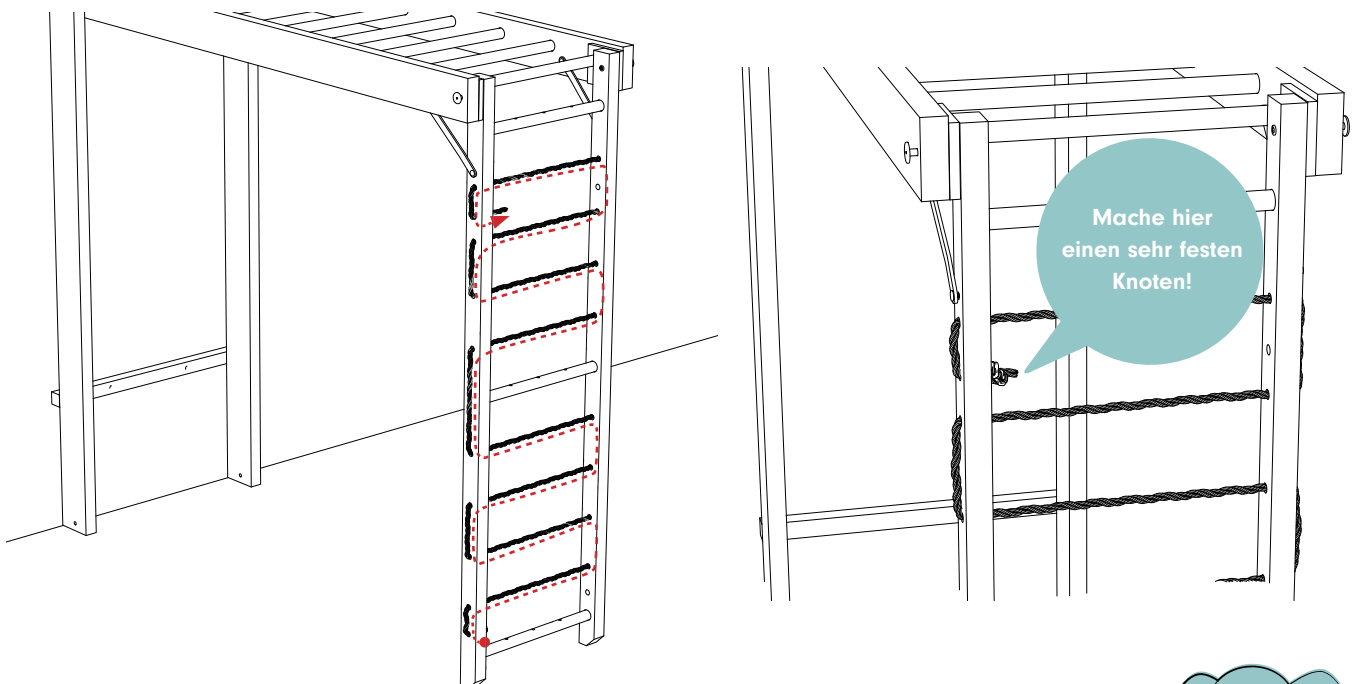
Schritt 6

Nun befestigst du das Seilgeflecht. Nimm zuerst das dickere der beiden Seile und führe es von außen durch eines der beiden unteren Löcher der Seitenteile. Verknote anschließend das Seilende fest, sodass der Knoten im innenliegenden Bereich zwischen den beiden Seitenteilen liegt.



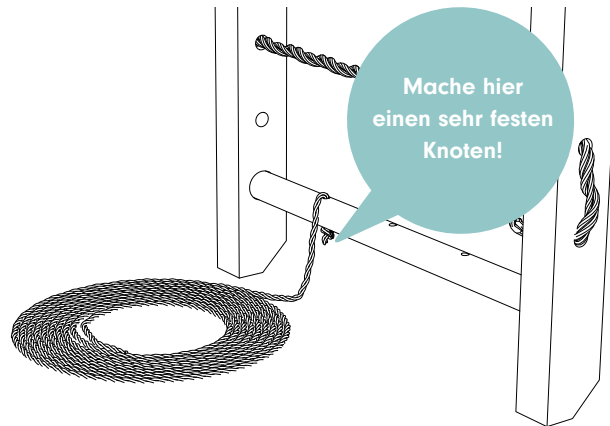
Schritt 7

Führe das Seil nun in einer schlangenförmigen Bewegung von links nach rechts durch die seitlichen Bohrungen. Achte darauf, das Seil zwischendurch immer wieder fest nachzuziehen, da du es später nicht mehr nachspannen kannst. Wenn du die obere Reihe erreicht hast, führe das Seil eine Bohrung tiefer zurück und knote es anschließend im innenliegenden Bereich erneut sehr fest.



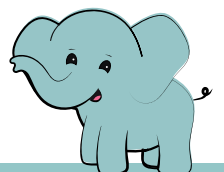
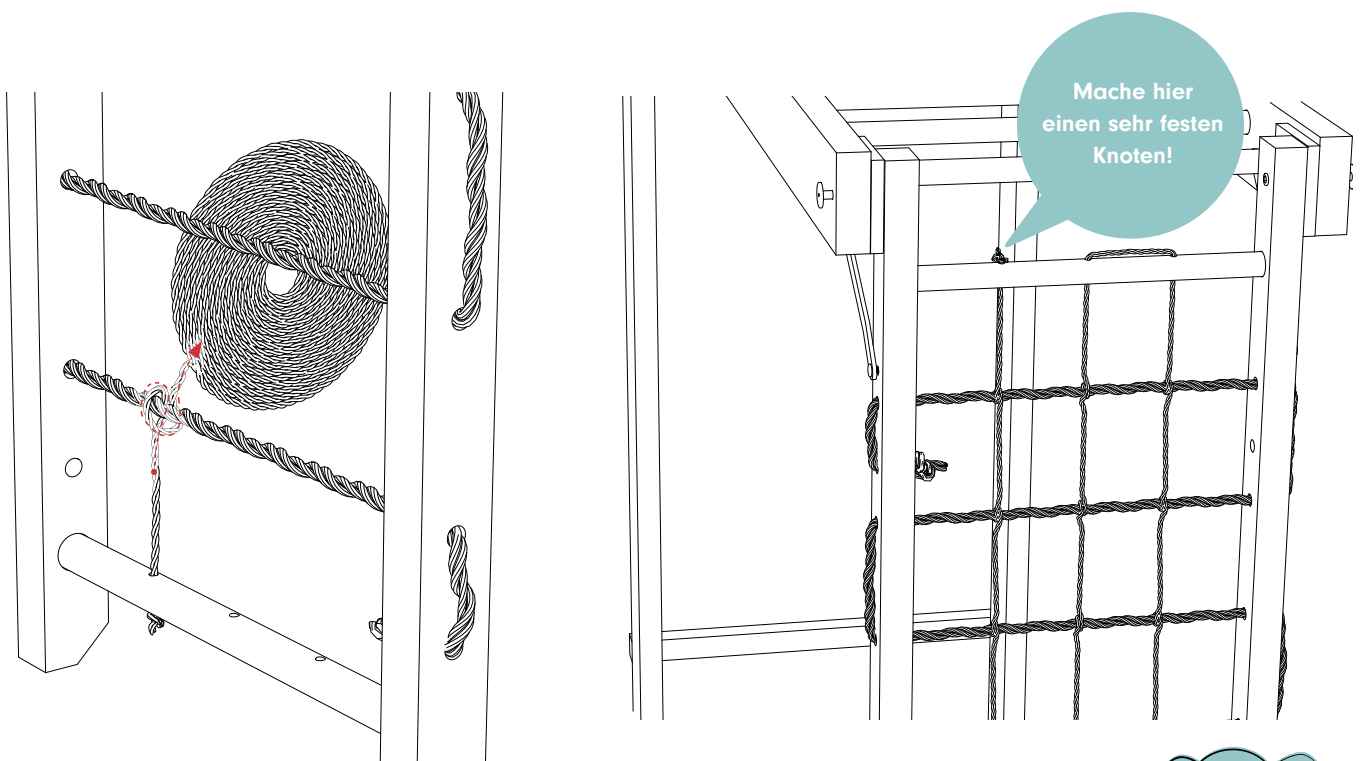
Schritt 8

Nun nimmst du das dünnere Seil und beginnst an der unteren Querstrebe. Führe das Seil durch die äußerste Bohrung und knote es auf der Außenseite fest.



Schritt 9

Führe nun das dünne Seil vertikal nach oben. Bei jeder Kreuzung mit dem dickeren Seil legst du eine Umwicklung darum. Setze dies fort, bis du oben angekommen bist. Führe das Seil dort durch die oberen Bohrungen und wieder zurück nach unten, mache dabei immer wieder Umschlingungen um das dickere Seil. Unten angekommen, führst du das Seil auf die gleiche Weise erneut nach oben bis zur letzten Bohrung. Führe es durch diese Bohrung und knote es am Ende fest. Achte während des gesamten Vorgangs darauf, das Seil zwischendurch stets straff nachzuziehen, da es später nicht mehr nachjustiert werden kann.



Schritt 10

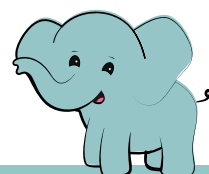
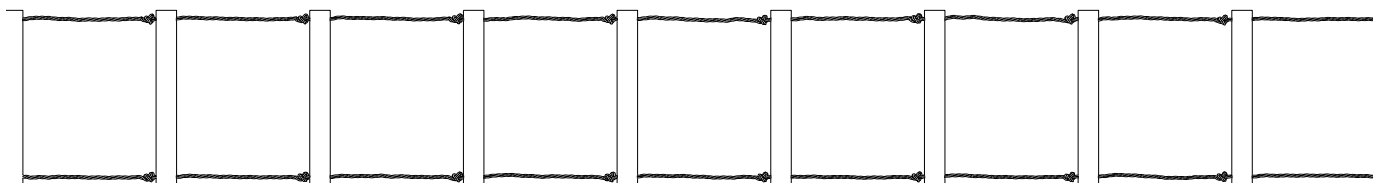
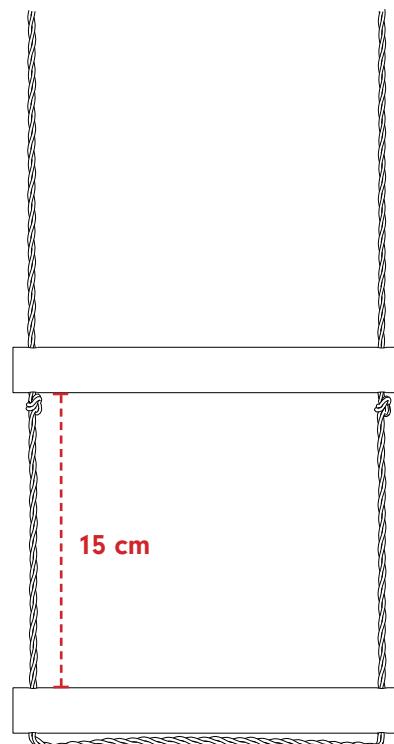
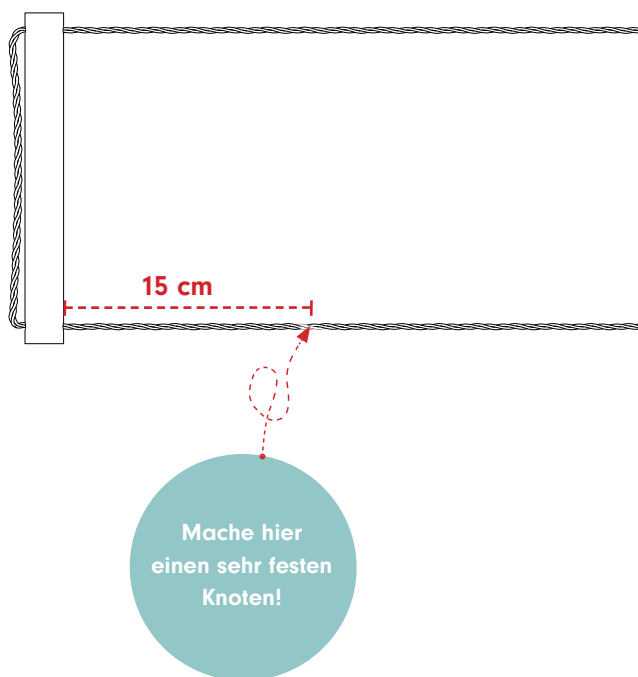
Montage der Strickleiter

Führe das mitgelieferte Seil durch die beiden Bohrungen der ersten Sprosse. Ziehe das Seil so weit durch, dass die Sprosse exakt in der Mitte des Seils sitzt.

Knote anschließend auf beiden Seiten im Abstand von 15 cm einen Knoten und setze die nächste Sprosse auf.

Wiederhole diesen Ablauf – Knoten im Abstand von 15 cm setzen, Sprosse aufschieben – bis alle Sprossen montiert sind.

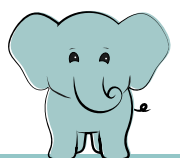
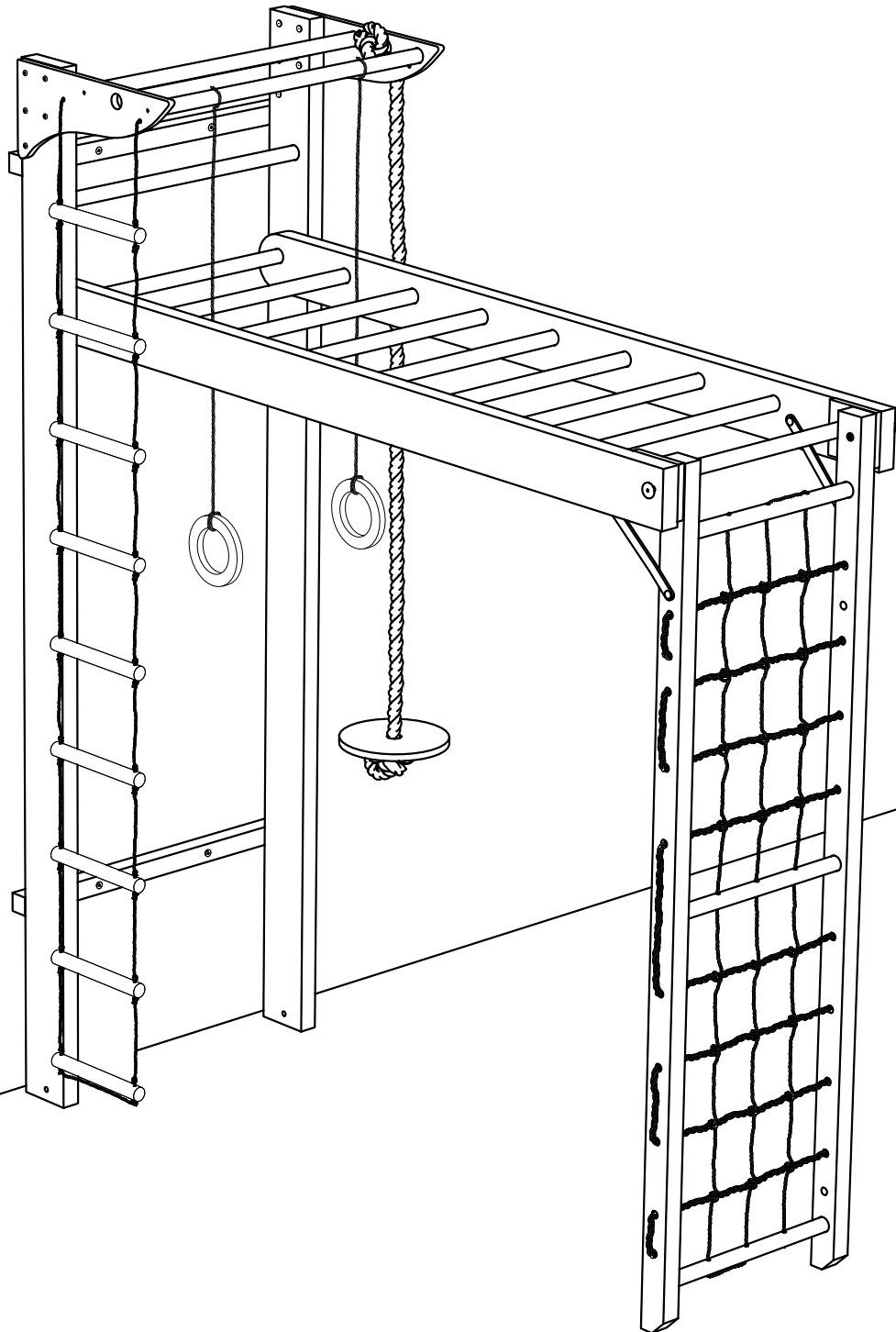
Anschließend kannst du die Strickleiter am Überhang befestigen, in dem du die Seile durch die entsprechenden Löcher führst und jeweils einem dicken und festen Knoten fixierst.



Schritt 11

Herzlichen Glückwunsch, deine Tani Kletterwand ist einsatzbereit. Mache in das Ende des dicken Kletterseils einen festen Knoten und befestige es am Überhang. Falls du eine Sitzscheibe mitbestellt hast, ziehe das Seil durch die Sitzscheibe und mache dann einen Knoten. Die Turnringe werden üblicherweise an der vordersten Sprosse des Überhangs angebracht.

Wir wünschen euch viel Spaß mit eurer Tani Kletterwand.





Die besten Kletterwände für Dein Kind

Qualität trifft Design

Natürlich wollen wir nur das Beste für Dein Kind. Klettern fördert die physische und geistige Entwicklung von Kindern auf spielerische Weise. Unsere Produkte werden in liebevoller Handarbeit aus vollständig massivem Kiefern- und Buchenholz gefertigt, unbehandelt und sind selbstverständlich frei von Schadstoffen. Und wir lieben wie du gutes Design. Deshalb haben wir Sloni gegründet. Mehr erfährst du auf sloni.de.



Kletterwände



Kletterdreiecke



Boulderwände

Sloni GmbH

Maysweg 10

47918 Tönisvorst

Deutschland

Tel.: +49 171 312 44 21

E-Mail: info@sloni.de